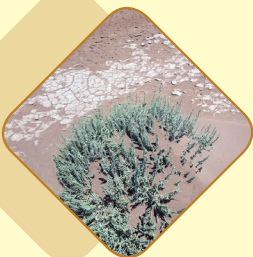




### مقدمه

کنترل عوامل بیابان‌زایی و پیشگیری از تخریب پوشش گیاهی با عنوان یکی از مهم‌ترین راهکارهای مقابله با بیابان‌زایی به شمار می‌رود. در این روش با مدیریت چرای دام و ممانعت از عبور دام‌ها، فرصت جوانه‌زنی و استقرار پوشش طبیعی و بومی منطقه فراهم می‌گردد. پوشش گیاهی مناطق بیابانی مهم‌ترین عامل کنترل‌کننده فرسایش بادی و پیامدهای مخرب ناشی از آن مانند هجوم ماسه‌های روان و گردوغبار به منابع زیستی انسانی است.



### بیابان:

به اکوسیستمی اطلاق می‌گردد که به علت محدودیت‌های اقلیمی به‌ویژه کمبود بارندگی نسبت به میزان تبخیر و تعرق و محدودیت‌های خاک و زمین‌شناسی معمولاً دارای پوشش گیاهی تُنک بوده و آسیب‌پذیر نسبت به عوامل تخریب است.



### بیابان‌زایی: Desertification:

تخریب سرزمین در مناطق خشک، نیمه‌خشک و خشک نیمه مرطوب ناشی از عوامل محیطی و فعالیت‌های انسانی (نظیر تغییر کاربری - چرای بی‌رویه دام و ...)



منطقه بیابانی ساری قمیش

همه با هم جهاد  
برای حفاظت از منابع طبیعی



[www.frw.ir](http://www.frw.ir)

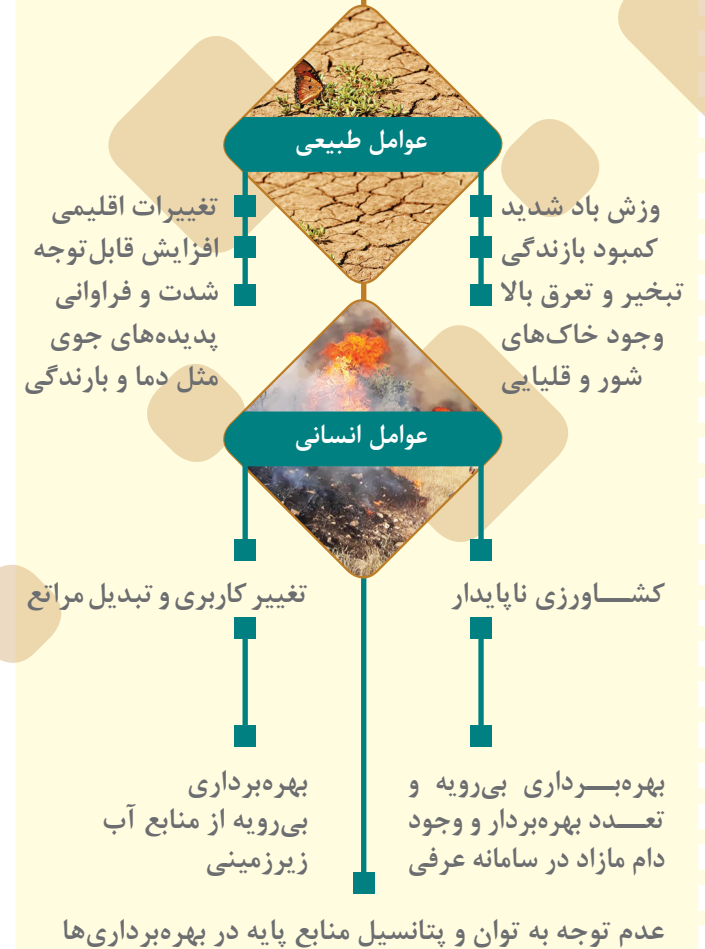
سازمان جنگل‌ها، مراتع و آبخیزداری کشور  
دفتر آموزش، ترویج و مشارکت‌های مردمی  
با همکاری اداره کل منابع طبیعی استان قزوین

۱۳۹۹



# قرق مناطق بیابانی استان قزوین

## عوامل مؤثر در تشکیل بیابان استان:



افت منابع اقتصادی و تولید ملی و در نهایت فقر  
کاهش سطح آب‌های زیرزمینی

کاهش حاصلخیزی خاک  
کاهش پوشش گیاهی

بروز توفان‌های ماسه‌ای و گرد و غبار  
کاهش ظرفیت‌های حیاتی اکوسیستم

## پیامدهای بیابان‌زایی:

## از دهه ۴۰ تاکنون فعالیت‌های اجرایی اداره بیابان:

| نوع عملیات        | واحد    | حجم       |
|-------------------|---------|-----------|
| تولید نهال گلدانی | اصله    | ۱,۷۰۰,۰۰۰ |
| جمع‌آوری بذر      | کیلوگرم | ۲۲۱۵۰     |
| نهال‌کاری         | هکتار   | ۱۲۰۰۰     |
| آبیاری و مراقبت   | هکتار   | ۱۲۰۰۰     |
| بذرپاشی و بذرکاری | هکتار   | ۴۲۵۸      |
| احداث بادشکن      | هکتار   | ۴۵۰       |
| مدیریت هرز آب     | هکتار   | ۵۲۰۶      |
| قرق               | هکتار   | ۲۳۰۹۵     |



نهال‌کاری منطقه دوقوزلو-بوئین زهرا



پروژه تولید نهال آتریلکس

پروژه‌های صندوق توسعه ملی استان قزوین - ۹۸ به مبلغ ۱۵۱۶۷ میلیون ریال



مدیریت رواناب توأم با بذرکاری به منظور کنترل سیلاب و آب‌های سطحی، افزایش سطح آب‌های زیرزمینی، افزایش پوشش گیاهی در سطح ۱۰۰۶ هکتار



عملیات آبیاری نهال‌کاری‌های سنواتی در سطح ۱۵۰ هکتار



## قَرَق:

فعلی که با جلوگیری از ورود دام با اهداف مشخص برای مدت معین همراه با تعیین حدود عرصه و اطلاع‌رسانی به بهره‌برداران همان عرصه و عرصه‌های مجاور انجام می‌پذیرد.



از جمله عوامل مؤثر در موفقیت‌آمیز بودن اجرای این پروژه در عرصه‌های منابع طبیعی همراهی و مشارکت بهره‌برداران محلی است. در این راستا با انجام اقدامات آموزشی و ترویجی جهت ایل معروف به کلکو ساکن در عرصه‌های بیابانی، استان توانسته است به نتایج قابل توجهی دست یابد.

## دستاوردهای اجرای پروژه قرق:

- افزایش پوشش گیاهی و حفاظت از خاک
- افزایش نفوذپذیری خاک نسبت به آب
- کاهش وقوع طوفان‌های گرد و غبار و آلودگی هوا
- ایجاد انگیزه جهت بهره‌برداران بومی
- جلوگیری از فرسایش‌های بادی و آبی
- استقرار گونه‌های بومی و فراهم نمودن شرایط لازم به منظور بهره‌برداری از بذر تولیدی
- ارتقاء معیشت اقتصادی بهره‌برداران ساکن در عرصه‌های بیابانی



نشست توجیهی با بهره‌برداران محلی ایل کلکو

اجرای پروژه قرق باهدف افزایش و تقویت پوشش گیاهی عرصه‌های بیابانی با مشارکت جوامع محلی و پیمانکار بومی (در سطح ۷۰۰۰ هکتار)